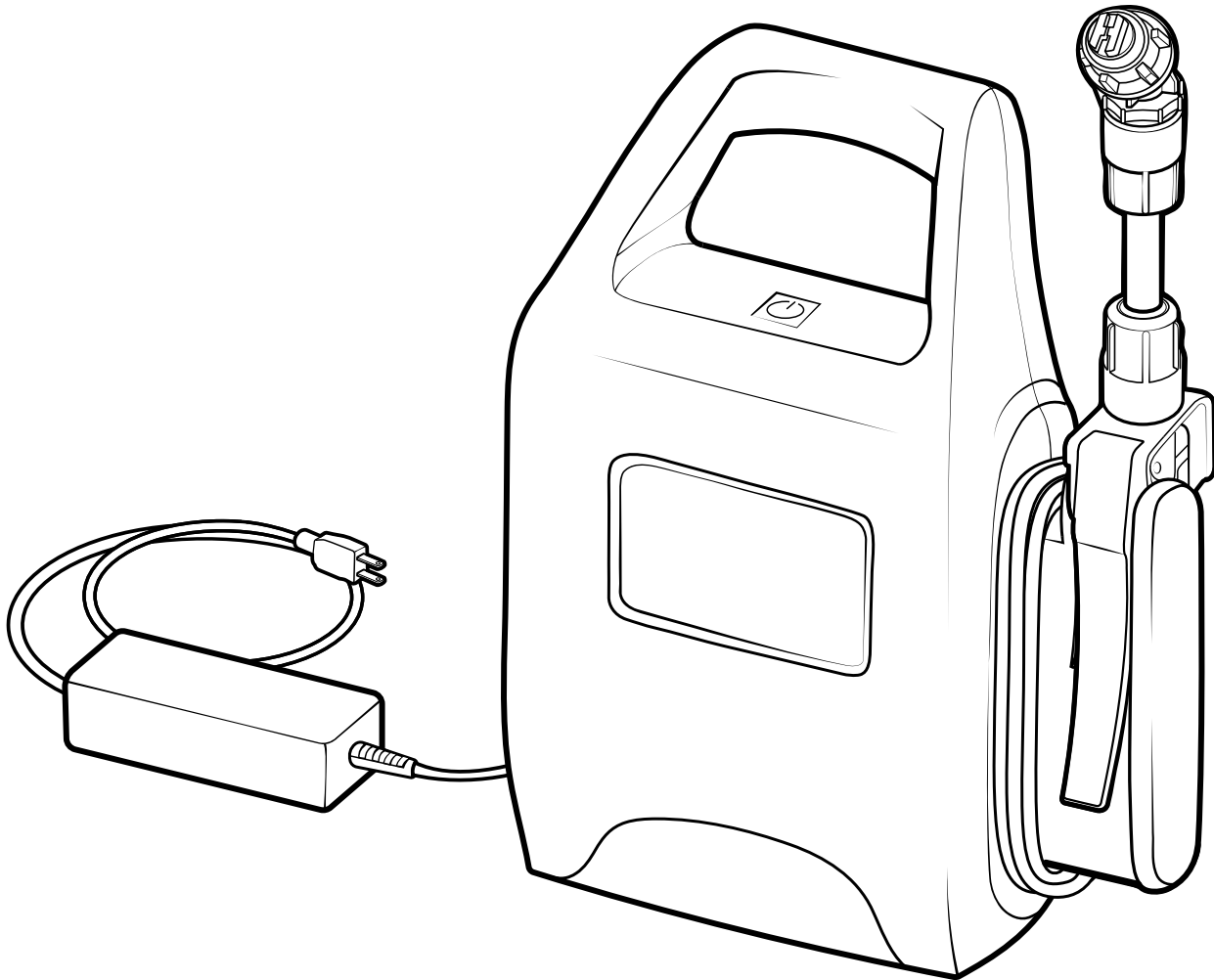


# Battery Powered Ultra-Low Volume Foam Unit

## Operation Manual

FI-BPULV



READ ALL INSTRUCTIONS BEFORE USING OR SERVICING THIS UNIT. KEEP THIS MANUAL IN A LOCATION THAT IS READILY AVAILABLE TO USERS AND SERVICE TECHNICIANS.

English (Original Instructions)



Scan this code for  
operation manual



# Safety

## **WARNING**

PEOPLE OR OBJECTS CAN BE HURT OR DAMAGED IF THIS UNIT IS NOT USED CORRECTLY!



Failure to read all the instructions before operating the unit may result in personal injury or death from the improper use or the chemical solution. Anyone handling, operating or using the unit must read and understand the instructions in the manual. The buyer assumes all responsibility for safety and proper use in accordance with the instructions.

The unit is not to be used by persons (including children) with reduced physical, sensory or mental capabilities, or lack of experience and knowledge, unless given supervision or instructed in the safe use of the unit and understand the hazards involved. Children under 8 years old should be supervised to ensure they do not play with or handle the unit. Keep unit out of reach of children when energized.



Using or servicing the unit without appropriate personal protective equipment (PPE) may result in serious injury such as electrical shock, burns, rashes, eye, throat or lung damage, and death. Always wear PPE as indicated in the Safety Data Sheet (SDS) when using or servicing the unit. Protect eyes, skin, and lungs against drifting spray.



Chemical solutions may pose a health risk and death if they contact the skin or eyes, are inhaled or swallowed. Always read and follow all chemical safety precautions and handling instructions provided by the chemical manufacturer and the SDS associated with the chemical solution before using a refillable solution bottle or operating the unit.

Ensure the rubber suction cap is properly secured to the solution bottle while operating the unit. The filling aperture must not be opened during use.



Pressure within the equipment may cause an unexpected release of the chemical solution and cause serious injury such as burns, rashes, eye damage, throat or lung damage and death. Always depressurize and clean the unit after each use. Never leave the unit unattended while pressurized.



Using the unit with fluid temperatures above 100°F (37.8°C) may result in scalding, burns, serious injury or death. DO NOT use a solution with a temperature above 100°F (37.8°C).

Do not expose device to high heat, fire/flame, or any heat source.



Operating the unit when damaged or leaking may result in exposure to chemical solutions, serious injury or death. Never use the unit if it is damaged or leaking.

Do not expose unit to liquids, steam, cleaning solutions, water, or rain. Do not submerge device in liquid.



Never point the discharge wand at yourself, another person, or any object you do not want covered in chemical. Do not direct chemical, liquid, or steam towards equipment containing electrical components.

Mixing an alkaline with an acid may result in a chemical reaction. Overheating of the mixture may cause it to splatter caustic compounds or release hazardous fumes, gas and vapors. Always flush unit with fresh water thoroughly when switching from an alkaline to an acid or an acid to an alkaline.



Use of hydrocarbons and flammable products may result in explosions, fire and serious injury or death. Never use hydrocarbons or flammable products with the unit.

Touching damaged electrical cords may result in electrical shock, serious injury or death. Always inspect the electrical cords and extension cords for damage before connecting the unit to the power supply. DO NOT touch a damaged electrical cord, or extension cord, connected to the power supply.



For the purposes of recharging the battery, only use the detachable power supply provided with the unit. Charging the unit with unapproved devices may result in a risk of fire, shock or personal injury.

## NOTICE

Unplug the unit after use, and before carrying out user maintenance. Cleaning and user maintenance shall not be made by children without supervision. Servicing or modifying this unit with parts not listed in this manual may cause the unit to operate improperly. Do not use unauthorized parts when servicing the unit.

Only use or charge unit with the supplied charger. The unit must only be supplied at safety extra-low voltage corresponding to the marking on the unit. Refer to the serial label for voltage and amperage requirements.

The unit is not rated for high-altitude areas of 2000 meters and above.

When not in use, store the unit indoors in a cool, dry location. Do not expose device to high heat, rain, or water. To prevent premature battery failure, do not store battery in a depleted state for long periods of time. This unit contains batteries that are non-replaceable.

## PROTECT THE ENVIRONMENT



Contains Lithium Ion battery. Do not dispose of in trash. Please dispose of packaging materials, old machine components, and hazardous fluids in an environmentally safe manner according to local waste disposal regulations.



Model No.: FI-BPULV

Manufactured by: FOAMit

3833 Soundtech Ct. SE Grand Rapids, MI 49512 US

This equipment has been tested and found to comply with the limits for a **Class A** digital device, pursuant to part 15 of the FCC Rules. These limits are designed to provide reasonable protection against harmful interference when the equipment is operated in a commercial environment. This equipment generates, uses, and can radiate radio frequency energy and, if not installed and used in accordance with the instruction manual, may cause harmful interference to radio communications. Operation of this equipment in a residential area is likely to cause harmful interference in which case the user will be required to correct the interference at his own expense.

# Product Overview

## Requirements

Liquid temperature range	40-100°F (4.4-37.8°C)
Electrical requirements	Input: 12.6VDC 2A 25.2W Charger Input: 100-240VAC at 50-60Hz 1.5A (GFCI protected outlet) for battery charger only
Operating voltage	12 VDC
Chemical compatibility	Chemical products used with this equipment must be formulated for this type of application and compatible with unit materials and pump seals. For more information on chemical compatibility, consult the manufacturer or SDS for your product or contact our customer service department.

## Specifications

Power type	Battery
Battery charge time (from full depletion)	1 hour 40 minutes
Battery run time (from full charge)	Up to 60 minutes of continuous use
Chemical pickup type	Draws from pre-mixed solution
Unit Weight Empty	Approx. 5.1 lbs (2.3 kg)
Unit Weight Full	Approx. 7.5 lbs (3.4 kg)
Fluid Capacity	0.3 gallons (1 liter)
Discharge wand/tip type	Polypropylene trigger valve with 80 degree fan tip
Discharge function	Foam discharge
Discharge length/type	4.5 ft. (1.4 m) tube with ¼ in. (6.4 mm) outside diameter
Output volume	0.41 gal/min (1.6 l/min)
Flow rate/usage*	0.07 gal/min (0.3 l/min)
Pump seals	EPDM diaphragm / EPDM check seals
Run time from full tank**	Approx. 4 min.
Number of nozzles	One
Tubing/fitting sizes	¼ in. (6.4 mm) tube

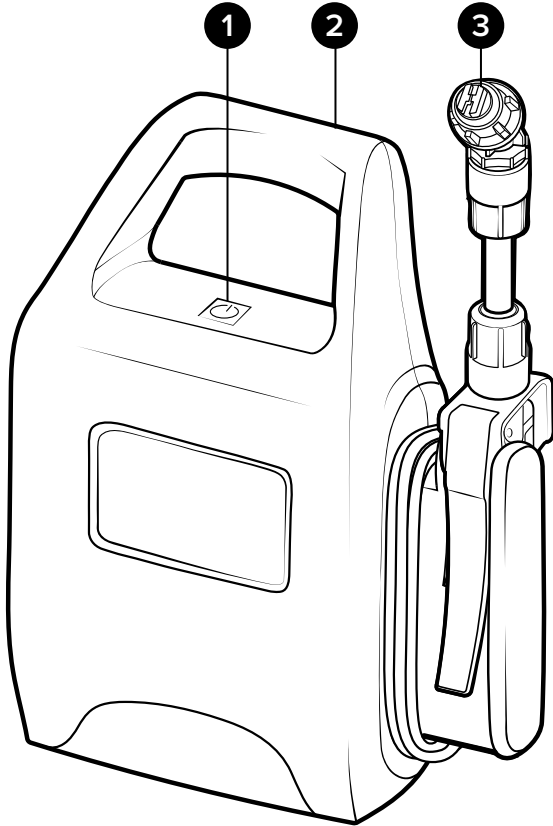
\*Dilution rates and flow rates given are based on chemical with viscosity of water.

\*\*Area covered and run time may vary based on humidity, air flow, and product used.

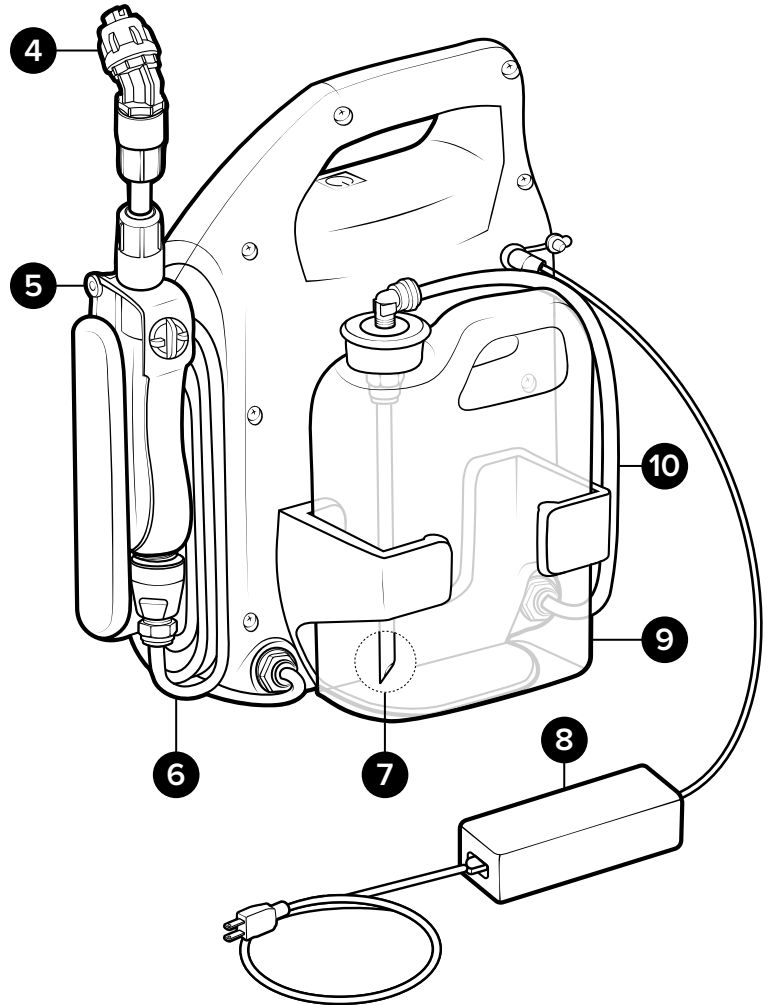
# Product Components

Get to know the components that you will need to use, adjust or assemble.

## Front view



## Back view



1. Power button
2. Housing
3. Spray tip
4. Discharge wand
5. Trigger gun
6. Discharge hose
7. Suction lance
8. Power supply
9. Solution bottle
10. Suction hose

# Using Your Unit

## Installation Instructions

1. Remove the unit and charger from the packaging. Attach charger to unit and ensure battery is fully charged. **Battery must be fully charged before use.**

**Note:** Unit can operate up to 60 minutes on a fully charged battery or while connected to the supplied charger.

2. Place solution bottle in the designated bottle holder located on back of the unit. **Note:** Solution is not included with unit.
3. Install suction assembly by piercing the aluminum cap of the solution bottle with the suction lance.
4. Press the rubber suction cap down until it completely interfaces with the bottle opening.

## Operating Instructions

5. Press the power button to turn on the unit. The pump will turn on, and run until pressurized. Pump will stop running once pressurized, but power will remain on.
6. Once the unit is pressurized, unravel the discharge hose and squeeze the trigger handle. The unit will then depressurize, the pump will turn on, and solution will begin dispensing.
7. When the trigger handle is released, the solution will stop dispensing. The unit will pressurize, the pump will shut off, and the light will remain on.

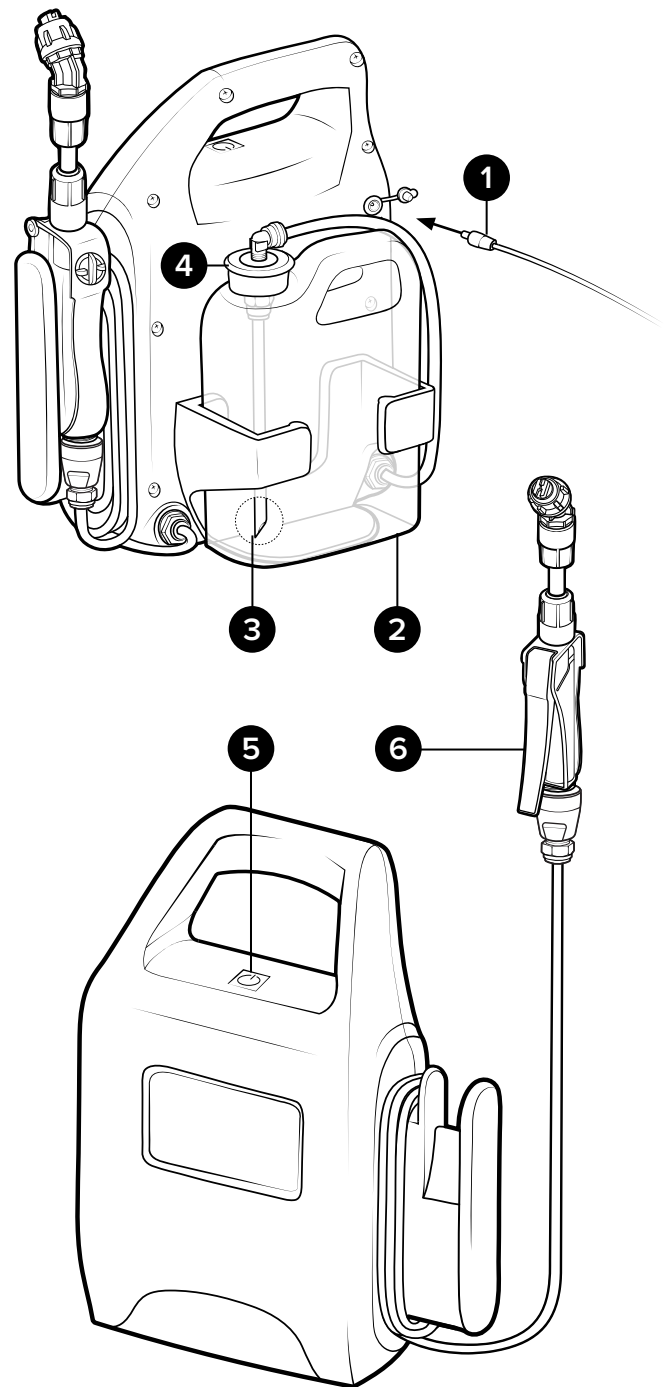
## After Use Instructions

**Note:** For proper handling and disposal procedures refer to chemical SDS.

8. After use and before storage, thoroughly flush the solution from the unit to prevent it from drying in the hoses or nozzle.
9. Press the power button to turn off the unit. Squeeze trigger handle to relieve any remaining pressure.
10. Before using unit with another chemistry, thoroughly flush with water.



Scan code to watch:  
How to dial in your unit



# Maintenance

## **WARNING**

Performing any maintenance with the unit on, plugged in, or pressurized may result in serious injury or death. Always ensure that the unit is turned off, unplugged, and depressurized before conducting any maintenance. Servicing or modifying unit with parts not listed in this manual may cause the unit to operate improperly. Do not use unauthorized parts when servicing the unit. Cleaning and user maintenance shall not be made by children without supervision.

## Maintaining Your Unit

To keep your unit operating properly, periodically perform the following maintenance procedures:

- Inspect the unit for wear and leaks.
- Verify all fittings are in good condition and properly secured.
- Inspect all hoses for leaks or excessive wear. Replace as needed.
- Check the suction line for blockage or debris. Clean as needed.
- If the nozzle gets blocked with debris, thoroughly rinse with water or replace the nozzle.
- Store battery in a half-charged state and maintain battery every 3-6 months.

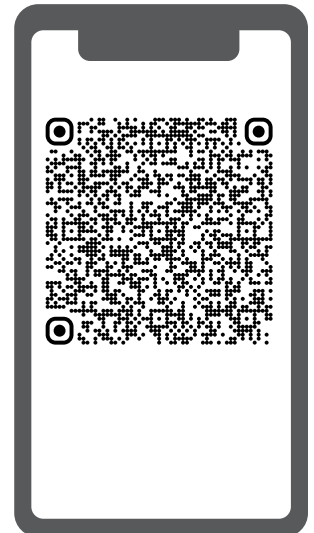
## Servicing Your Unit

To service your unit, refer to the service manual which includes:

- Troubleshooting procedures.
- Detailed parts breakdowns and illustrations.
- Part numbers of serviceable components and assemblies.



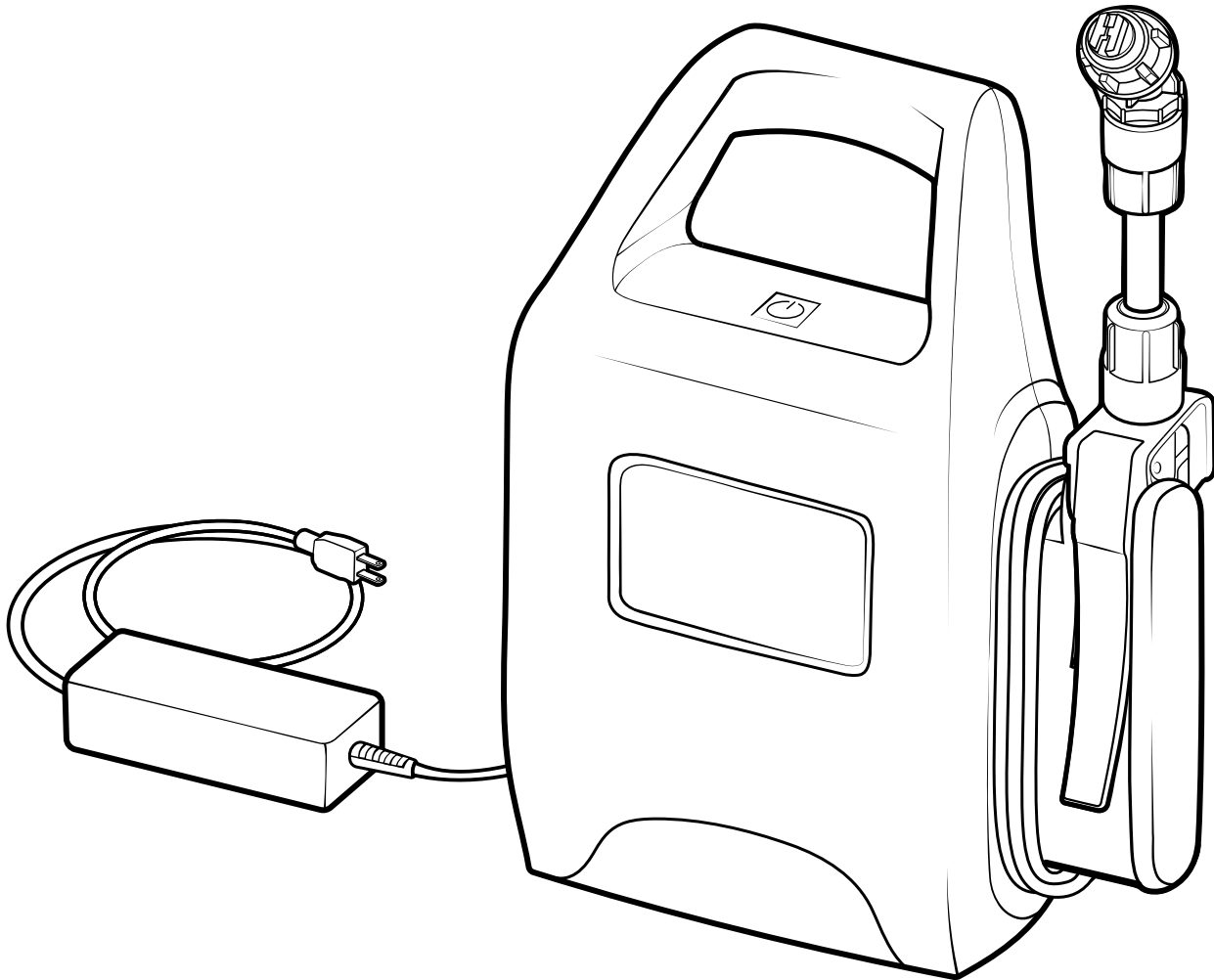
Scan this code for  
service manual



# Appareil à mousse à très faible volume alimenté par batterie

## Manuel d'utilisation

FI-BPULV



LIRE TOUTES LES INSTRUCTIONS AVANT D'UTILISER  
OU D'ENTREtenir CET APPAREIL. CONSERVER  
CE MANUEL DANS UN ENDROIT FACILEMENT  
ACCESSIBLE AUX UTILISATEURS ET AUX  
TECHNICIENS DE MAINTENANCE.

Français (Instructions traduites)



Scanner ce code pour  
le manuel d'utilisation



# Sécurité

## AVERTISSEMENT

DES PERSONNES PEUVENT ÊTRE BLESSÉES OU DES OBJETS PEUVENT ÊTRE ENDOMMAGÉS SI CET APPAREIL N'EST PAS UTILISÉ CORRECTEMENT !



Faute de lire toutes les instructions avant d'utiliser l'appareil, il existe un risque de blessure, voire de décès, dus à une mauvaise utilisation ou à la solution chimique. Toute personne manipulant, faisant fonctionner ou utilisant l'appareil doit lire et comprendre les instructions du manuel. L'acheteur assume toute la responsabilité de la sécurité et de l'utilisation correcte et conforme aux instructions.

L'appareil ne doit pas être utilisé par des personnes (y compris des enfants) dont les capacités physiques, sensorielles ou mentales sont réduites, ou qui manquent d'expérience et de connaissances, à moins qu'elles ne soient supervisées ou qu'elles aient reçu des instructions sur l'utilisation sûre de l'appareil et qu'elles comprennent les risques encourus. Les enfants de moins de 8 ans doivent être surveillés pour s'assurer qu'ils ne jouent pas avec l'appareil ou ne le manipulent pas. Tenir l'appareil hors de portée des enfants lorsqu'il est sous tension.



L'utilisation ou l'entretien de l'appareil sans équipement de protection individuelle (EPI) approprié peut entraîner des blessures graves telles que des chocs électriques, des brûlures, des éruptions cutanées, des lésions des yeux, de la gorge ou des poumons, voire la mort. Toujours porter l'EPI indiqué dans la fiche de données de sécurité (FDS) lors de l'utilisation ou de l'entretien de l'appareil. Protéger les yeux, la peau et les poumons contre une dérive de la pulvérisation.



Les solutions chimiques peuvent présenter un risque pour la santé et entraîner la mort si elles entrent en contact avec la peau ou les yeux, si elles sont inhalées ou avalées. Avant d'utiliser un flacon de solution rechargeable ou de faire fonctionner l'appareil, toujours lire et respecter toutes les précautions de sécurité et les instructions de manipulation fournies par le fabricant du produit chimique, ainsi que la FDS associée à la solution chimique.

S'assurer que le bouchon d'aspiration en caoutchouc est correctement fixé sur le flacon de solution lors de l'utilisation de l'appareil. L'orifice de remplissage ne doit pas être ouvert pendant l'utilisation.



La pression à l'intérieur de l'équipement peut provoquer une libération inattendue de la solution chimique et causer des blessures graves telles que des brûlures, des éruptions cutanées, des lésions oculaires, des lésions de la gorge ou des poumons et la mort. Toujours dépressuriser et nettoyer l'appareil après chaque utilisation. Ne jamais laisser l'appareil sans surveillance lorsqu'il est sous pression.



L'utilisation de l'appareil avec des liquides dont la température est supérieure à 37,8 °C (100 °F) peut entraîner des brûlures, des blessures graves ou la mort. NE PAS utiliser une solution dont la température est supérieure à 37,8 °C (100 °F).

Ne pas exposer l'appareil à une forte chaleur, aux flammes ou à toute autre source de chaleur.



L'utilisation de l'appareil lorsqu'il est endommagé ou lorsqu'il fuit peut entraîner une exposition à des solutions chimiques et provoquer des blessures graves ou la mort. Ne jamais utiliser l'appareil s'il est endommagé ou s'il fuit.

Ne pas exposer l'appareil à des liquides, à la vapeur, à des solutions de nettoyage, à l'eau ou à la pluie. Ne pas immerger l'appareil dans un liquide.



Ne jamais diriger la lance d'éjection vers soi-même, vers une autre personne ou vers un objet que ne doit pas être recouvert de produit chimique. Ne pas diriger de produits chimiques, de liquides ou de vapeur vers des équipements contenant des composants électriques.

Le mélange d'un produit alcalin avec un acide peut entraîner une réaction chimique. La surchauffe du mélange peut entraîner la projection de composés caustiques ou le dégagement de fumées, gaz et vapeurs dangereux. Toujours rincer abondamment l'appareil à l'eau douce lors du passage d'un produit alcalin à un produit acide ou d'un produit acide à un produit alcalin.



L'utilisation d'hydrocarbures et de produits inflammables peut entraîner des explosions, des incendies et des blessures graves, voire mortelles. Ne jamais utiliser d'hydrocarbures ou de produits inflammables avec cet appareil.

Le contact avec des cordons électriques endommagés peut entraîner un choc électrique, des blessures graves ou la mort. Toujours vérifier que les cordons électriques et les rallonges ne sont pas endommagés avant de connecter l'appareil à l'alimentation électrique. NE PAS toucher un cordon électrique ou une rallonge endommagé(e), connecté(e) à l'alimentation électrique.



Pour recharger la batterie, utiliser uniquement le bloc d'alimentation amovible fourni avec l'appareil. La charge de l'appareil avec des appareils non approuvés peut entraîner un risque d'incendie, d'électrocution ou de blessure.

## REMARQUE

Débrancher l'appareil après l'avoir utilisé et avant d'effectuer des opérations d'entretien. Le nettoyage et l'entretien par l'utilisateur ne doivent pas être effectués par des enfants sans surveillance. L'entretien ou la modification de cet appareil avec des pièces qui ne figurent pas dans ce manuel peut entraîner un mauvais fonctionnement de l'appareil. Ne pas utiliser de pièces non autorisées pour la maintenance de cet appareil.

N'utiliser ou ne charger l'appareil qu'avec le chargeur fourni. L'appareil ne doit être alimenté qu'à une très basse tension de sécurité correspondant au marquage de l'appareil. Se reporter à l'étiquette de série pour connaître les exigences en matière de tension et d'ampérage. L'appareil n'est pas conçu pour les zones de haute altitude (2000 mètres et plus).

Lorsqu'il n'est pas utilisé, l'appareil doit être rangé à l'intérieur, dans un endroit frais et sec. Ne pas exposer l'appareil à une forte chaleur, à la pluie ou à l'eau. Pour éviter une défaillance prématurée de la batterie, ne pas la conserver à l'état déchargé pendant de longues périodes. Cet appareil contient des batteries non remplaçables.

## PROTECTION DE L'ENVIRONNEMENT



Contient une batterie au lithium-ion. Ne pas jeter à la poubelle. Éliminer les matériaux d'emballage, les composants usagés de la machine et les liquides dangereux d'une manière respectueuse de l'environnement, conformément aux réglementations locales en matière d'élimination des déchets.



Numéro de modèle : FI-BPULV

Fabriqué par : FOAMit

3833 Soundtech Ct. SE Grand Rapids, MI 49512, États-Unis d'Amérique

Cet appareil a été testé et déclaré conforme aux limites d'interférences relatives aux appareils numériques de **Classe A** de la section 15 du règlement de la FCC. Ces limites ont pour but de fournir une protection raisonnable contre les interférences nuisibles lorsque l'appareil fonctionne dans un environnement commercial. Cet appareil génère, utilise et peut diffuser de l'énergie sur les fréquences radio et, s'il n'est pas installé et utilisé conformément au mode d'emploi, il peut brouiller les communications radio. L'utilisation de cet équipement dans une zone résidentielle est susceptible de provoquer des interférences nuisibles, auquel cas l'utilisateur devra corriger les interférences à ses propres frais.

# Présentation des produits

## Exigences

Plage de température du liquide	40-100°F (4.4-37.8°C)
Exigences électriques	Entrée : 12,6 Vcc 2 A 25,2 W Entrée du chargeur : 100-240 Vca à 50-60 Hz, 1,5 A (prise protégée par un disjoncteur de fuite à la terre) pour le chargeur de batterie uniquement
Tension de fonctionnement	12 VCC
Compatibilité chimique	Les produits chimiques utilisés avec cet équipement doivent être formulés pour ce type d'application et compatibles avec les matériaux de l'appareil et les joints de la pompe. Pour plus d'informations sur la compatibilité chimique, consulter le fabricant ou la FDS du produit ou contacter notre service à la clientèle.

## Spécifications

Type d'alimentation	Batterie
Temps de charge de la batterie (à partir de l'épuisement total)	1 hour 40 minutes
Durée d'utilisation de la batterie (à partir d'une charge complète)	Jusqu'à 60 minutes d'utilisation continue
Type de ramassage de produits chimiques	Prélèvement d'une solution pré-mélangée
Poids de l'appareil à vide	Environ 5,1 lbs (2,3 kg)
Poids de l'appareil rempli	Environ 7,5 lbs (3,4 kg)
Capacité de liquide	0,3 gallon (1 litre)
Type de lance/extrémité d'éjection	Valve de déclenchement en polypropylène avec embout en éventail à 80 degrés
Fonction d'éjection	Éjection de mousse
Longueur/type d'éjection	Tube de 4,5 pi. (1,4 m) d'un diamètre de 1/4 po. (6,4 mm)
Volume en sortie	0,41 gallon/mn (1,6 l/mn)
Débit/utilisation*	0,07 gallon/mn (0,3 l/mn)
Joints de la pompe	Membrane EPDM / Joints de clapet EPDM
Durée de fonctionnement à partir d'un réservoir plein**	Environ 4 mn
Nombre de buses	Une
Dimensions des tubes et des raccords	1/4 po. (6,4 mm)

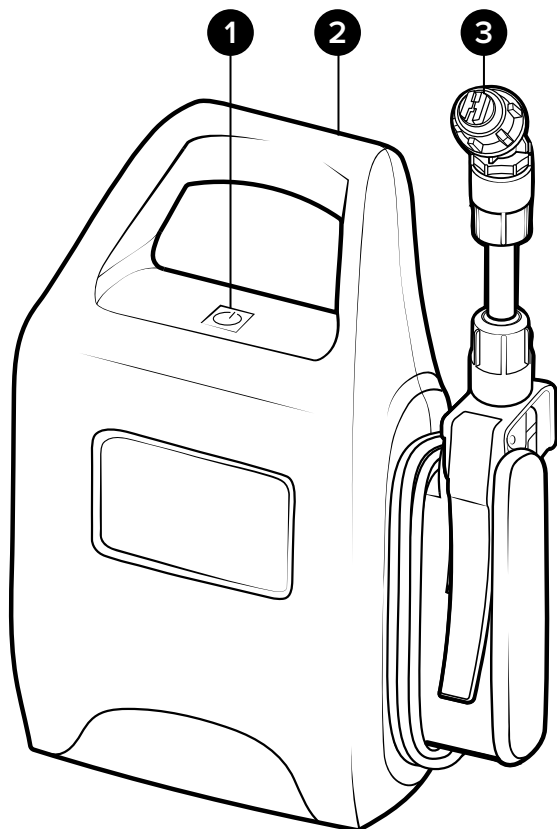
\*Les taux de dilution et les débits indiqués sont basés sur le produit chimique et la viscosité de l'eau.

\*\*La zone couverte et la durée de fonctionnement peuvent varier en fonction de l'humidité, du débit d'air et du produit utilisé.

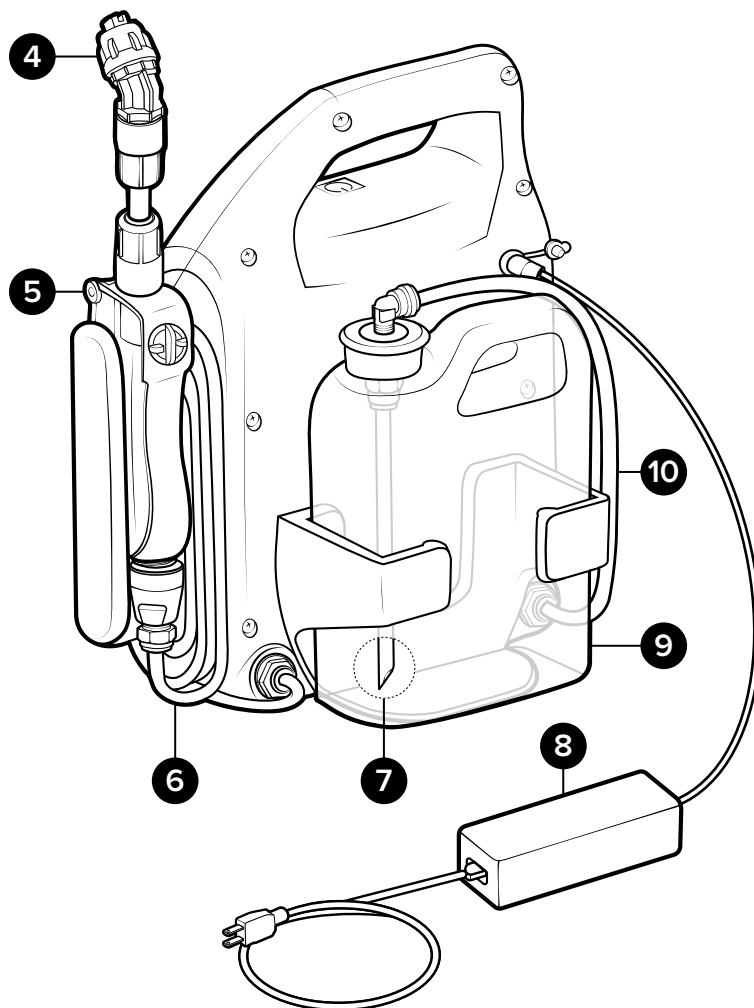
# Composantes du produit

Se renseigner sur les composantes à utiliser, régler ou assembler.

## Vue de l'avant



## Vue de l'arrière



1. Interrupteur électrique
2. Boîtier
3. Embout de pulvérisation
4. Lance d'éjection
5. Pistolet à gâchette
6. Tuyau de vidange
7. Lance d'aspiration
8. Alimentation électrique
9. Flacon de solution
10. Boyau d'aspiration

# Utilisation de l'appareil

## Directives d'installation

1. Retirer l'appareil et le chargeur de l'emballage. Brancher le chargeur sur l'appareil et s'assurer que la batterie est complètement chargée. **La batterie doit être complètement chargée avant l'utilisation.**

**Remarque :** L'appareil peut fonctionner pendant 60 minutes avec une batterie complètement chargée ou lorsqu'il est connecté au chargeur fourni.

2. Placer le flacon de solution dans le porte-flacon prévu à cet effet, situé à l'arrière de l'appareil. **Remarque :** La solution n'est pas fournie avec l'appareil.
3. Installer le dispositif d'aspiration en perçant le bouchon en aluminium du flacon de solution à l'aide de la lance d'aspiration.
4. Appuyer sur le bouchon d'aspiration en caoutchouc jusqu'à ce qu'il s'adapte complètement sur l'ouverture du flacon.

## Instructions d'utilisation

5. Appuyer sur l'interrupteur d'alimentation pour mettre l'appareil en marche. La pompe se met en marche et fonctionne jusqu'à ce qu'elle soit sous pression. La pompe s'arrête de fonctionner une fois qu'elle est sous pression, mais l'alimentation électrique reste activée.
6. Une fois que l'appareil est sous pression, dérouler le tuyau d'éjection et appuyer sur la poignée de déclenchement. L'appareil se dépressurise alors, la pompe se met en marche et la distribution de la solution commence.
7. Lorsque la poignée de déclenchement est relâchée, l'éjection de la solution s'arrête. L'appareil se remet sous pression, la pompe s'arrête et le voyant reste allumé.

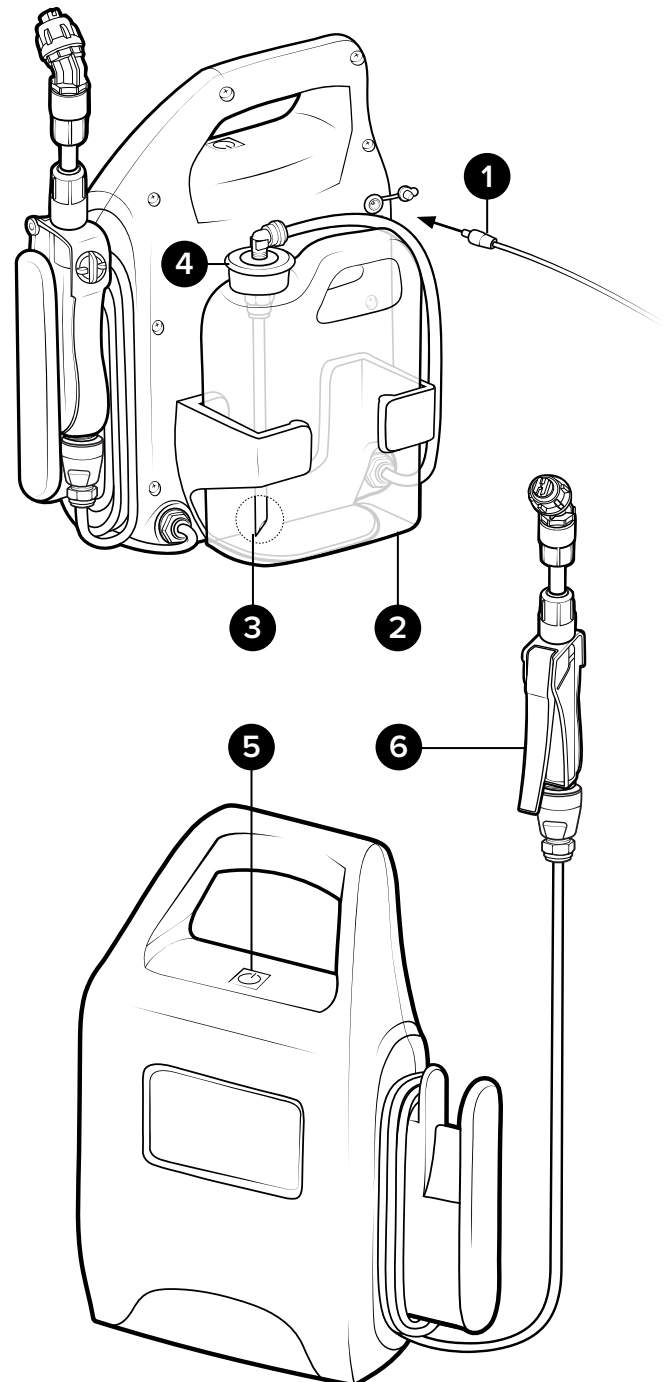
## Instructions à suivre après utilisation

**Remarque :** Pour les procédures de manipulation et d'élimination appropriées, se référer à la FDS du produit chimique.

8. Après utilisation et avant stockage, évacuer soigneusement la solution de l'appareil pour éviter qu'elle ne sèche dans les tuyaux ou la buse.
9. Appuyer sur le bouton d'alimentation pour éteindre l'appareil. Appuyer sur la poignée de la gâchette pour relâcher toute pression résiduelle.
10. Avant d'utiliser l'appareil avec un autre produit chimique, le rincer abondamment à l'eau.



Scannez code pour regarder :  
Comment régler votre appareil



# Maintenance

## **⚠ AVERTISSEMENT**

Toute opération de maintenance effectuée alors que l'appareil est en marche, branché ou sous pression peut entraîner des blessures graves, voire mortelles. Toujours s'assurer que l'appareil est éteint, débranché et dépressurisé avant d'effectuer toute opération d'entretien. L'entretien ou la modification de l'appareil avec des pièces qui ne figurent pas dans ce manuel peut entraîner un mauvais fonctionnement de l'appareil. Ne pas utiliser de pièces non autorisées pour la maintenance de cet appareil. Le nettoyage et l'entretien par l'utilisateur ne doivent pas être effectués par des enfants sans surveillance.

## Entretien de l'appareil

**Pour assurer le bon fonctionnement de l'appareil, effectuer régulièrement les opérations d'entretien suivantes :**

- Inspecter l'appareil pour vérifier qu'il n'est pas usé et qu'il ne présente pas de fuites.
- Vérifier que tous les raccords sont en bon état et correctement fixés.
- Inspecter tous les tuyaux souples pour vérifier qu'ils ne présentent pas de fuites ou d'usure excessive. Remplacer selon les besoins.
- Vérifier que la conduite d'aspiration n'est pas bloquée ou obstruée par des débris. Nettoyer si nécessaire.
- Si la buse est obstruée par des débris, la rincer soigneusement à l'eau ou la remplacer.
- Conserver la batterie à moitié chargée et la recharger tous les 3 à 6 mois.

## Entretien de l'appareil

**Pour l'entretien de l'appareil, se référer au manuel d'entretien qui comprend :**

- Les procédures de dépannage.
- Le détail et l'illustration des pièces détachées.
- Le numéro de pièce des composants et dispositifs utilisables.



**Scanner ce code pour  
le manuel d'entretien**

